

UCHWAŁA Nr XXXVII/225/2010
Rady Gminy Legnickie Pole
z dnia 30 czerwca 2010 roku.

w sprawie zatwierdzenia planu odnowy miejscowości Legnickie Pole.

Na podstawie art. 18 ust. 2 pkt 6 ustawy z dnia 8 marca 1990 r. o samorządzie gminnym (Dz. U. z 2001r. Nr 142, poz.1591 ze zm.), uchwala się, co następuje:

§ 1.

Zatwierdza się przyjęty uchwałą zebrania wiejskiego sołectwa Legnickie Pole z dnia 25 czerwca 2010r. „Plan odnowy miejscowości Legnickie Pole” stanowiący załącznik do niniejszej uchwały.

§ 2.

Wykonanie uchwały powierza się Wójtowi Legnickie Pole.

§3.

Uchwała wchodzi w życie z dniem podjęcia.

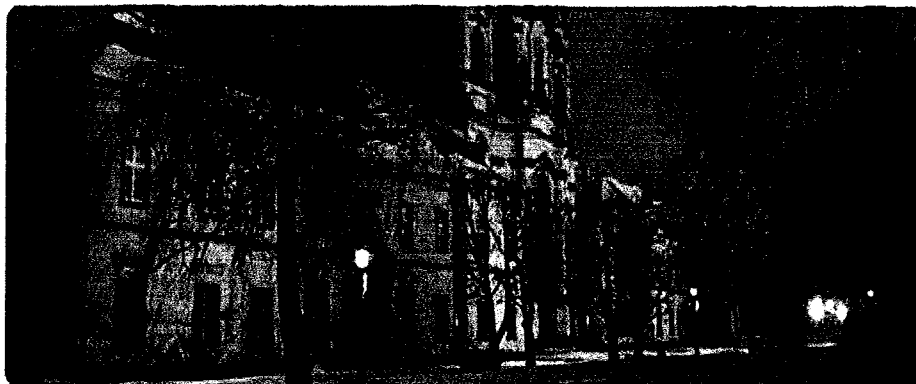
PRZEWODNICZĄCY RADY

Dariusz Mendaryk

Gmina Legnickie Pole



Plan Odnowy Miejscowości Legnickie Pole



Legnickie Pole, czerwiec 2010 r.

Lista osób pracujących nad dokumentem Planu Odnowy wsi Legnickie Pole

Zespół konsultantów

Małgorzata Wasylewicz

Kamil Strykowski

Opracowanie:

Gminny Ośrodek Kultury i Sportu w Legnickim Polu

ul. Benedyktynów 7

59 - 241 Legnickie Pole

e-mail: gokis_lp@wp.pl

Spis treści

1. Wstęp.....	5
2. Krótka charakterystyka Gminy legnickie Pole.....	6
2.1. Położenie.....	6
3. Charakterystyka miejscowości Legnickie Pole.....	3
3.1. Położenie, powierzchnia.....	7
3.2. Rys historyczny.....	8
3.3. Środowisko.....	9
3.3.1. Gleby.....	9
3.3.2. Wody.....	10
3.3.3. Lasy.....	10
3.3.4. Klimat.....	11
3.4. Infrastruktura techniczna i komunikacyjna.....	11
3.4.1. Transport i komunikacja.....	11
3.4.2. Telekomunikacja.....	11
3.4.3. Ciepłownictwo i gazownictwo.....	11
3.4.4. Zaopatrzenie w wodę i kanalizację.....	12
3.4.5. Energetyka.....	12
3.4.6. Gospodarka odpadami.....	12
3.5. Sfera społeczna.....	12
3.5.1. Sytuacja demograficzna.....	12
3.5.2. Oświata.....	13
3.5.3. Zdrowie.....	14
3.5.4. Instytucje.....	15
3.5.5. Rekreacja i sport.....	16
3.5.6. Kultura i dziedzictwo kulturowe.....	16
3.5.7. Działalność kulturalna.....	17
3.5.8. Zabytki	17
3.6. Gospodarka.....	19
3.6.1. Struktura gospodarstw rolnych.....	19

1. Wstęp

Polska wieś wymaga wsparcia, inwestycji i rozwoju aktywności lokalnej. W tym celu konieczne są działania pobudzające społeczną aktywność mieszkańców, a także korzystanie z wszelkich dostępnych programów. Pozwoli to na polepszenie sfery i jakości życia mieszkańców małych miejscowości.

Plan Odnowy Miejscowości Legnickie Pole jest dokumentem strategicznym sołectwa i stanowi wytyczną jego rozwoju. Plan Odnowy jest także dokumentem planistycznym, przedstawiającym zakres potrzeb oraz zamiarów inwestycyjnych miejscowości w latach 2010-2014.

Celem opracowania jest stworzenie podstaw dla odnowy wsi i jej rozwoju, rozumianych jako poprawa warunków życia i pracy jej mieszkańców. Ma ono posłużyć przy aplikowaniu o środki pomocowe dla sołectwa Legnickie Pole, w ramach działania: „Odnowa i rozwój wsi” objętego Programem Rozwoju Obszarów Wiejskich na lata 2007-2013, a także o środki z Funduszy Europejskich.

Zapisy Planu Odnowy Miejscowości Legnickie Pole są spójne z dokumentami strategicznymi na poziomie krajowym oraz regionalnym, w tym z Narodową Strategią Spójności 2007-2013, Planem Rozwoju Obszarów Wiejskich i Rolnictwa na lata 2007-2013, Strategią Rozwoju Województwa Dolnośląskiego do roku 2020, Strategią Rozwoju Powiatu Legnickiego na lata 2002-2013 oraz Planem Rozwoju Lokalnego na lata 2004 -2006 oraz 2007-2013.

Podstawą utworzenia niniejszego Planu Odnowy jest świadomość lokalnej społeczności o charakterze lokalnych zasobów i własnego potencjału. Koncentruje się na prostych przedsięwzięciach, których realizacja zapewni podniesienie standardu życia lokalnej społeczności.

Plan Odnowy został opracowany na podstawie danych statystycznych dotyczących sfery demograficznej, społecznej, gospodarczej oraz infrastrukturalnej – na poziomie Gminy oraz Legnickiego Pola, z drugiej strony – informacje uzyskane po konsultacjach społecznych, w tym spotkaniach z mieszkańcami i lokalnymi liderami oraz Sołtysem i Radą Sołecką, a także z pracownikami Urzędu Gminy Legnickie Pole. Na tej podstawie wyznaczone zostały kierunki rozwoju miejscowości.

Również na tej podstawie wypracowano analizę SWOT, która przedstawia silne i słabe strony miejscowości Legnickie Pole, a także szanse i zagrożenia płynące z zewnątrz. Jednocześnie mieszkańcy mieli możliwość zgłaszania inwestycji niezbędnych do realizacji na terenie swojej miejscowości.

Plan Odnowy Miejscowości Legnickie Pole powstał przy udziale mieszkańców miejscowości i przy wyżej wskazanych narzędziach, w okresie kwiecień - czerwiec 2010 roku. Będzie obowiązywać w latach 2010-2016.

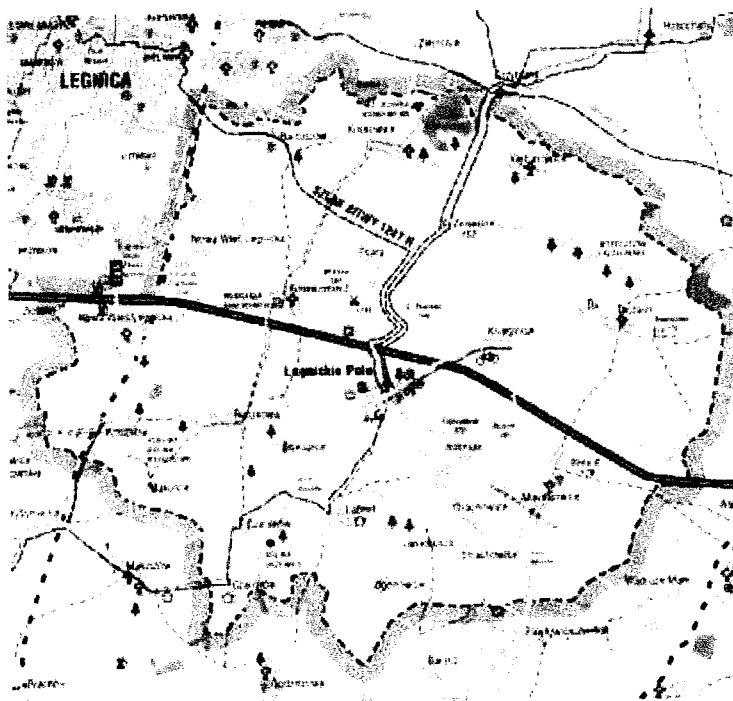
Przewiduje się, iż Plan ten może być zmieniany bądź uaktualniany w okresie jego obowiązywania w odpowiedzi na zmiany dokonujące się w bardzo dynamicznym otoczeniu gospodarczo -społecznym miejscowości.

2. Krótka charakterystyka Gminy Legnickie Pole

2.1. Położenie

Gmina Legnickie Pole jest Gminą wiejską o powierzchni 85 km² na Nizinie Śląsko - Łużyckiej w centralnej części województwa dolnośląskiego. Zgodnie z podziałem Polski i Śląska na jednostki fizjologiczne, obszar gminy położony jest głównie w zasięgu mezoregionu Wysoczyzny Chojnowskiej, północna część gminy należy do mezoregionu Równiny Legnickiej. Niemal cały obszar gminy charakteryzuje niskofalista i niskopagórkowata rzeźba terenu. Sąsiaduje z miastem Legnica oraz gminami: Krotoszyce, Kunice, Męcinka, Mściwojów, Ruja, Wądroże Wielkie.

Rysunek 1. Mapa Gminy Legnickie Pole



Źródło: Gmina Legnickie Pole

Gmina Legnickie Pole zajmuje obszar 85,37 km², z czego użytki rolne i leśne stanowią odpowiednio 86% i 2% powierzchni. Na terenie Gminy znajduje się 18 jednostek osadniczych:

- wieś gminna: Legnickie Pole
- sołectwa: Bartoszów, Biskupice, Czarnków, Gniewomierz, Kłębanowice,

Koiszków, Koskowice, Księginice, Lubień, Mikołajowice, Nowa Wieś
Legnicka, Ogonowice, Raczkowa, Strachowice, Taczali, Mąkolice

→ przysiółek: Psary.

Najcenniejszym przyrodniczo obszarem Gminy Legnickie Pole jest rezerwat - Jezioro Koskowickie. Ponadto na terenie gminy znajduje się 6 zespołów przyrodniczo-krajobrazowych: Dębowa Dolina Kojszków, Dolina Uszewicy, Łąki Książęce, Mokradła Gniewomierskie, Wysoczyzna Taczalińska, Złoty Las.

Gminę przecina ze wschodu na zachód odcinek autostrady A-4 i ważna droga kolejowa relacji Legnica - Katowice. Do atutów należy bezpośrednie sąsiedztwo z lotniskiem w Legnicy oraz Legnicką Specjalną Strefą Ekonomiczną, na terenie której mieści się Podstrefa Legnickie Pole, co sprzyja potencjalnym inwestycjom na terenie gminy.

2.1.1. Demografia

Gminę Legnickie Pole zamieszkuje 4933 osób (wg stanu na dzień 31.12.2009r.), z czego 55% stanowią kobiety.

3. Charakterystyka miejscowości Legnickie Pole

3.1. Położenie, powierzchnia

Legnickie Pole (niem. *Wahlstatt*) – wieś w Polsce położona w województwie dolnośląskim, w powiecie legnickim, w gminie Legnickie Pole, na południe od Legnicy. Zajmuje obszar 708,35 ha. Położenie 51°09' N 16°15' E.. Wysokość 146m npm. Do miejscowości prowadzi autostrada A4 i drogi powiatowe nr. 2176 i 2202.

Poniżej przedstawiona jest lokalizacja miejscowości.



Źródło: www.legnickiepole.pl

3.2. Rys historyczny

Historia Legnickiego Pola, związana jest z obroną wartości chrześcijańskich i europejskich. Dzieje Legnickiego Pola związane są nierozdzielnie z wypadkami, jakie rozegrały się dnia 9 kwietnia 1241 roku. Miejsce to utrwalone zostało w dziejach, jako pole najbardziej doniosłej batalii wojennej w historii Europy. W okolicach tych Piast Śląski, książę Henryk II Pobożny, na czele rycerstwa polskiego, starł się z przeważającą liczebnie armią mongolską i walcząc poległ. Pole tej bitwy utrwalone zostało w dziejach jako miejsce jednej z najbardziej doniosłych bitew w historii Polski i Europy. Według tradycji początki Legnickiego Pola wiążą się z odnalezieniem na pobojuwisku zwłok Henryka II przez św. Jadwigę. Dla uczczenia pamięci syna, miała ona następnie ufundować kościół, którego ołtarz znajdował się dokładnie w miejscu gdzie spoczywało bezgłowe ciało księcia. Opiekę nad kościołem powierzyła benedyktynom przybyłym z czeskich Opatowic. Pierwsi osadnicy świeccy, którzy zamieszkali na terenie dzisiejszego Legnickiego Pola przybyli tu ok. 1270 roku.

W czasie reformacji Legnickie Pole przeszło w ręce protestantów. Wojna trzydziestoletnia, która spustoszyła Śląsk w latach 1618-1648 nie ominęła Legnickiego Pola, wieś uległa spaleniowi przez oddział szwedzkich rajtarów. Z początkiem XVIII wieku dobra były poważnie zadłużone. Legnickie Pole ponownie przeszło, więc w ręce Benedyktynów (13.12.1703r.). W 1723 roku rozpoczęto prace nad budową budynków klasztornych, zaś już w roku 1733 zostały ukończone. W wyniku podboju Śląska przez Fryderyka II w 1741 r. Legnickie Pole znalazło się w obrębie Prus. Ostatecznie decyzja rządu pruskiego z 1810 roku o sekularyzacji dóbr zakonnych, przypieczętowała powolny proces upadku klasztoru. W dwa lata po sekularyzacji Legnickie Pole przeszło w ręce prywatne.



W 1813 r. rozegrała się w pobliżu bitwa nad Kaczawą. W roku 1836 zlokalizowano tu korpus kadetów. Na potrzeby korpusu przystąpiono do rozbudowy zabudowań klasztornych (autorem projektu był Karol Fryderyk Schinkel). W latach 1894-1898 w związku z powiększeniem stanu liczebności armii pruskiej ponownie przebudowano zabudowania klasztorne. Mieścił się tu korpus kadetów, w którego szeregach wychowywał się m.in. w latach 1859-1863 Paul von Hindenburg, przyszły feldmarszałek i Kanclerz Rzeszy Manfred von Richthofer.

W związku z demilitaryzacją ówczesnych Niemiec po traktacie wersalskim, korpus został przekształcony w cywilny zakład wychowawczy. W czasie ostatniej wojny w zabytkowych murach poklasztornych zlokalizowany był obóz jeniecki Oflag VIII f, w którym więziono oficerów francuskich, jugosłowiańskich i radzieckich.

W dawnym kościele p.w. św. Trójcy mieści się (od 1960 roku) Muzeum Bitwy Legnickiej. Budynek klasztorne, po kilkakrotnej zmianie użytkownika, przejęło ostatecznie Starostwo Powiatowe - mieści się tu Dom Pomocy Społecznej.

3.3. Środowisko

3.3.1. Gleby

Tabela 1. Gleboznawcza klasyfikacja gruntów wsi Legnickie Pole

Lp.	Obręb	Jedn.	Grunty orne								
			I	II	IIIa	IIIb	IVa	IVb	V	VI	razem
1	Legnickie Pole	ha	-	72,00	266,21	114,85	45,77	18,46	5,65	4,56	527,50
		%	-	13,6	50,5	21,8	8,6	3,5	1,1	0,9	100,00

Lp.	Obręb	Jedn.	Użytki zielone						
			I	II	III	IV	V	VI	razem
1	Legnickie Pole	ha	-	0,61	19,40	8,37	0,71	0,80	29,89
		%	-	2,0	64,9	28,0	2,4	2,7	100,0

Źródło: Opracowano na podst. ewidencji gruntów i budynków (stan na marzec 2009 r.)

3.3.2. Wody

Przez wieś Legnickie Pole nie przepływają rzeki bądź strumienie, są jedynie rowy melioracyjne. W najbliższym sąsiedztwie wsi przepływa rzeka Wierzbak.

Tabela 2. Wody powierzchniowe we wsi Legnickie Pole

Lp.	Obręb	Powierzchnia ogólna obróbu	Powierzchnia gruntów pod wodami							
			ogółem		Wody stojące		Wody płynące		Rowy melioracyjne	
		ha	ha	%	ha	%	ha	%	ha	%
1	Legnickie Pole	708,35	4,81	0,7	0,27	-	1,19	0,2	3,35	0,5

Źródło: Opracowano na podst. Ewidencji gruntów i budynków (stan marzec 2009 r.)

3.3.3. Lasy

Ocena stopnia lesistości w obrębie Legnickie Pole jest niska.

Tabela 3. Powierzchnia lasów i lesistość wsi Legnickie Pole

Lp.	Obręb	Powierzchnia obróbu ogółem	Grunty zadrzewione i zakrzewione		Lasy i grunty leśne	
					powierzchnia	stopień lesistości
		ha	ha	%	ha	%
1	Legnickie Pole	708,35	2,87	0,4	71,59	10,1

Źródło: Opracowano na podst. ewidencji gruntów i budynków (stan na marzec 2009 r.)

3.3.4. Klimat

Legnickie Pole leży w I Nadodrzańskim Regionie Pluwiotermicznym. Na terenie tym przeważają wiatry o kierunku zachodnim (28%). Minimum częstotliwości mają wiatry z kierunków północnych. Cechą charakterystyczną klimatu jest duże nasłonecznienie. Okres wegetacyjny jest tutaj najdłuższy w kraju. Zima w tych okolicach jest łagodna i krótka. Długość lata ze średnią temperaturą doby powyżej 15⁰C. Roczna średnia temperatura powietrza wynosi 8⁰C. Roczna suma opadów atmosferycznych wynosi 580 – 720 mm.

3.4. Infrastruktura techniczna i komunikacyjna

3.4.1. Transport i komunikacja

Komunikacja drogowa

Do miejscowości prowadzą drogi:

- autostrada A-4
- drogi powiatowe nr. 2202 i 2176
- drogi gminne

Układ ten uzupełniają drogi wewnętrzne (niepubliczne).

Komunikacja autobusowa

Na terenie miejscowości Legnickie Pole zlokalizowany jest murowany przystanek autobusowy. Mieszkańcy korzystają z przejazdów liniami PKS.

3.4.2. Telekomunikacja

W zakresie telekomunikacji obszar wsi obsługiwany jest przez operatorów telefonii stacjonarnej (TP S.A.) oraz komórkowej. Istnieje również dostęp do Internetu dostarczanego drogą radiową.

3.4.3. Ciepłownictwo i gazownictwo

Stacje gazowe znajdujące się na terenie Gminy mają charakter tranzytowy. W miejscowości Legnickie Pole brak stacji gazowych. Sieć ciepłownicza w Gminie istnieje

w ograniczonym zakresie, w Legnickim Polu do sieci ciepłowniczej podłączonych jest kilka budynków.

3.4.4. Zaopatrzenie w wodę i kanalizację

Prze miejscowość Legnickie Pole przechodzi wodociąg tranzytowy. Woda dostarczana jest wodociągiem Legnica - Legnickie Pole - Skała (gmina Wądroże Wielkie).

3.4.5. Energetyka

Obszar wsi Legnickie Pole jest zelektryfikowany a zaopatrzenie w energię elektryczną odbywa się z sieci średniego napięcia poprzez stacje transformatorowe 20/04 kV. Miejscowość wyposażona jest w oświetlenie uliczne, które wymaga rozbudowy na terenach nowo powstających osiedli mieszkaniowych.

3.4.6. Gospodarka odpadami

Obok Legnickiego Pola znajduje się oczyszczalnia ścieków. Jest to klasyczna mechaniczno-biologiczna oczyszczalnia ścieków ze stawami ściekowymi doczyszczającymi o projektowanej przepustowości $Q_{sr} d=800 \text{ m}^3/\text{d}$. Zlokalizowana została w odległości 1 km od skraju zabudowań Legnickiego Pola przy drodze do Biskupic. Aktualnie teren Legnickiego Pola od kilku lat wyposażony jest w pojemniki do selektywnej zbiórki odpadów. Selektywna zbiórka odpadów jest jednym z podstawowych działań mających na celu zmniejszenie strumienia odpadów trafiających na składowisko i skierowanie pozyskanego w ten sposób surowca do wtórnego wykorzystania.

3.5. Sfera społeczna

3.5.1. Sytuacja demograficzna

Stan ludności wsi Legnickie Pole z podziałem na grupy wiekowe wynosi 1325 mieszkańców (według stanu na czerwiec 2009 r.)

Tabela 4. Struktura wiekowa ludności wiejskiej wsi Legnickie Pole

Lp.	Obręb	Liczba ludności ogółem	Ludność w grupach wiekowych											
			do 6 lat		7 - 17 lat		18-40 lat		41-55 lat		56-65 lat		>65 lat	
			osób	%	osób	%	osób	%	osób	%	osób	%	osób	%
1	Legnickie Pole	1325	59	4,5	113	8,5	379	28,6	325	24,5	254	19,2	195	14,7

Opracowano na podst. Danych Urzędu Gminy Legnickie Pole (ewidencja ludności, stan na czerwiec 2009 r.)

Stan ludności we wsi Legnickie Pole z podziałem na kobiety i mężczyzn oraz podziałem na grupy wiekowe, według stanu na dzień 31.05.2010 r. wynosi:

- Ogółem – 1305 osób,
- Mężczyźni – 433 (dzieci i młodzież do 18 lat – 81 osób, , do 65 lat – 306 osób, powyżej – 46 osób),
- Kobiety – 872 (dzieci i młodzież do 18 lat – 79 osób, do 60 lat – 534 osoby, powyżej – 259 osób).

Z powyższych danych wynika, iż ilość mieszkańców Legnickiego Pola zmniejszyła się w ostatnim roku.

3.5.2. Oświata

W Legnickim Polu prowadzone są placówki oświatowe przedstawione w poniższej tabeli.

Tabela 5. Placówki oświatowe na terenie miejscowości Legnickie Pole

Lp.	Placówka	Granice obwodu - wsie
1.	Zespół Szkół w Legnickim Polu Szkoła Podstawowa w Legnickim Polu Oddziały IV-VI Przedszkole w Legnickim Polu Oddział przedszkolny	Czarnków, Koisków-Mąkolice, Księginice Lubień, Mikołajowice, Ogonowice, Taczalin, Biskupice, Legnickie Pole, Nowa Wieś Legnicka (częściowo), Raczkowa, Strachowice
2.	Zespół Szkół w Legnickim Polu Szkoła Podstawowa w Legnickim Polu Oddziały I-III w Mikołajowicach Oddział przedszkolny	Biskupice, Legnickie Pole, Nowa Wieś Legnicka, Raczkowa, Strachowice, Czarnków, Koisków-Mąkolice, Księginice, Lubień, Mikołajowice, Ogonowice, Taczalin

Źródło: Urząd Gminy Legnickie Pole www.legnickiepole.p.

Obecnie w Legnickim Polu budowane jest Przedszkole w ramach **Regionalnego Programu Operacyjnego dla Województwa Dolnośląskiego na lata 2007 - 2013**. Otwarcie przewidziane jest we wrześniu 2010 r.

Gmina Legnickie Pole partycypuje w programie „Uczeń na wsi”, który ma na celu pomoc w zdobyciu wykształcenia przez osoby niepełnosprawne zamieszkujące gminę Legnickie Pole. Program ten realizowany jest przy dofinansowaniu z Państwowego Funduszu Rehabilitacji Osób Niepełnosprawnych.

W Gminie realizowany jest program dożywiania dzieci szkolnych. Ponadto Gmina funduje stypendia oraz zasiłki szkolne oraz partycypuje w Rządowym Programie Pomocy Dzieciom (wyprawki szkolne).

3.5.3. Zdrowie

W miejscowości Legnickie Pole znajduje się Gminna Przychodnia Zdrowia zlokalizowana we wsi Legnickie Pole. Przychodnia świadczy usługi w zakresie:

→ podstawowej opieki zdrowotnej:

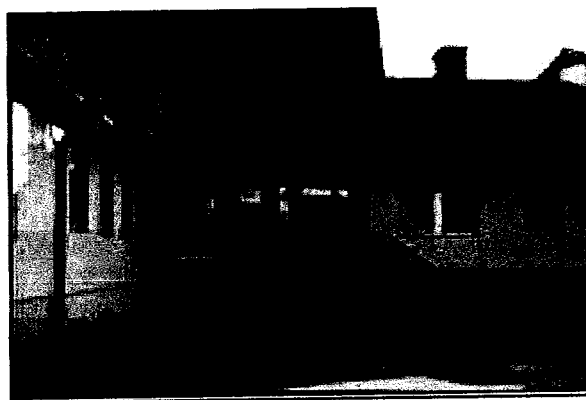
- opieka pielęgniarek środowiskowych,
- gabinet zabiegowy
- punkt szczepień
- opieka pielęgniarzy w szkole
- gabinet EKG
- gabinet USG

→ specjalistycznej opieki zdrowotnej:

- poradnia dzieci zdrowych (badania i szczepienia)
- poradnia ginekologiczno-położnicza
- poradnia laryngologiczna
- poradnia dermatologiczna
- poradnia stomatologiczna
- poradnia kardiologiczna
- poradnia diabetologiczna
- gabinet fizjoterapii

Bliskość miasta Legnicy pozwala mieszkańcom Legnickiego Pola na korzystanie z usług medycznych tego miasta. Również w zakresie ratownictwa medycznego Legnickie Pole obsługiwane jest przez Legnicę.

Rysunek 3. Gminna Przychodnia Zdrowia



Źródło: Urząd Gminy Legnickie Pole www.legnickiepole.pl

3.5.4. Instytucje

W Legnickim Polu znajduje się Gminny Ośrodek Pomocy Społecznej w Legnickim Polu. Celem pomocy społecznej jest zaspokojenie niezbędnych potrzeb życiowych osób i rodzin oraz umożliwienie im bytowania w warunkach odpowiadających godności człowieka. Rodzaj, forma i rozmiar świadczenia odpowiadają okolicznościom uzasadniającym udzielenie pomocy oraz realnym możliwościom finansowym Ośrodka. Działają świetlice środowiskowe w miejscowościach: Taczalin, Bartoszków, Gniewomierz, Nowa Wieś Legnicka, Lubień. GOPS czynnie działa na rzecz przeciwdziałania alkoholizmowi na terenie Gminy. Do tego celu została powołana Gminna Komisja Rozwiązywania Problemów Alkoholowych.

W miejscowości znajduje się Dom Pomocy Społecznej w Legnickim Polu. Zamieszkuje w nim 480 kobiet i mężczyzn z niepełnosprawnością intelektualną. Obok działalności opiekuńczej Dom pełni funkcję terapeutyczno - rehabilitacyjną w bardzo szerokim zakresie. Jako jednostka budżetowa podlega Starostwu Powiatowemu w Legnicy.

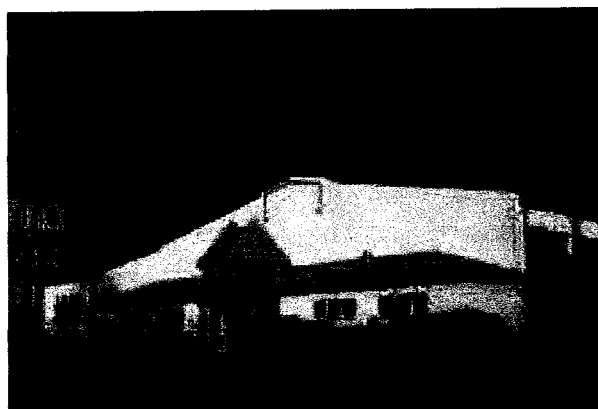
We wsi znajduje się Gminny Zakład Gospodarki Komunalnej. Obecna siedziba zakładu znajduje się przy Placu Henryka Pobożnego nr 6. Do przedmiotu działania GZGK, określonego statutem, należy m. in.: eksploatacja, utrzymanie w sprawności gminnej sieci wodociągowej oraz gminnej sieci kanalizacji sanitarnej, pobieranie opłat za dostarczoną wodę i odbiór ścieków oraz prowadzenie rozliczeń finansowych, usuwanie awarii, wykonywanie napraw oraz remontów urządzeń kanalizacyjnych i wodociągowych, eksploatacja gminnej oczyszczalni w Biskupicach, w tym zabezpieczenie należytego stanu technicznego urządzeń tej oczyszczalni, utrzymanie porządku na przystankach autobusowych, określanie warunków technicznych przyłączy wodociągowych i kanalizacyjnych oraz zawieranie umów na dostarczanie wody i odbiór ścieków.

3.5.5. Rekreacja i sport

Gminny Ośrodek Kultury i Sportu w Legnickim Polu realizuje zadania w dziedzinie wychowania, edukacji, upowszechniania kultury oraz kultury fizycznej, sportu i turystyki na terenie Gminy Legnickie Pole. Mieszkańcy Gminy mają do dyspozycji sekcję taneczną, łuczniczą, oraz sekcję śpiewu i plastyczną, a także drużynę piłkarską. Organizowane są rowerowe rajdy krajoznawcze, festyny sportowo-rekreacyjne dla lokalnej społeczności, wakacje dla dzieci i młodzieży na terenie Gminy, ogólnopolski turniej łuczniczy, powiatowy halowy turniej piłkarski, regionalny turniej tańca disco. Do najbardziej znanych imprez kulturalnych na terenie Gminy należy zaliczyć Dni Legnickiego Pola „Henrykalia” posiadające długoletnią tradycję.

Gmina posiada wybudowaną w 2004 roku salę gimnastyczną wchodzącą w skład kompleksu Zespołu Szkół. Służy ona wszystkim mieszkańcom Gminy i ma na celu integrację wszystkich środowisk.

Rysunek 4. Sala gimnastyczna w Legnickim Polu



Źródło: Urząd Gminy Legnickie Pole www.legnickiepole.pl

3.5.6. Kultura i dziedzictwo kulturowe

W Legnickim Polu znajduje się Biblioteka Publiczna w (26 968 woluminów). W ramach Gminnego Ośrodka Kultury działają tam sekcje plastyczne.

W centrum Legnickiego Pola przy GOKiS znajduje się świetlica, w której społeczność lokalna oraz uczniowie Zespołu Szkół w Legnickim Polu mogą spędzać czas wolny. Dzięki bliskości Legnicy mieszkańcy wsi mają ułatwiony dostęp do takich instytucji kultury, jak np.: teatry, czy kina oraz mają możliwość uczestniczenia w imprezach kulturalnych tego miasta.

3.5.7. Działalność kulturalna

Organizacje mające siedzibę w sołectwie to:

1. Rada Parafialna
2. Klub Sportowy „KS Legnickie Pole”
3. Uczniowski Klub Sportowy „Tatar”
4. Stowarzyszenie „Santa Hedvigis”

Imprezy kulturalne, organizowane w miejscowości:

1. „Henrykalia” - Dni Legnickiego Pola
2. Festyny z okazji Dnia Dziecka
3. Pielgrzymka Służb Mundurowych
4. Ogólnopolski Turniej Łuczniczy
5. Regionalny Turniej Tańca
6. Festyny sportowo - rekreacyjne

Tradycją miejscowości są „Henrykalia” - Dni Legnickiego Pola. Impreza cieszy się wielkim powodzeniem, przyciąga zainteresowanych z całego województwa ze względu na specyfikę miejscowości powiązanej z historią tzn. Bitwą pod Legnicą. Atrakcje mają miejsce w historycznym centrum i ciągu ulicy Św. Jadwigi. W programie m.in. turnieje rycerskie, prezentacja średniowiecznego obozu rycerskiego, kiermasze, plenery rzeźbiarskie, występy znanych zespołów oraz wiele innych atrakcji.

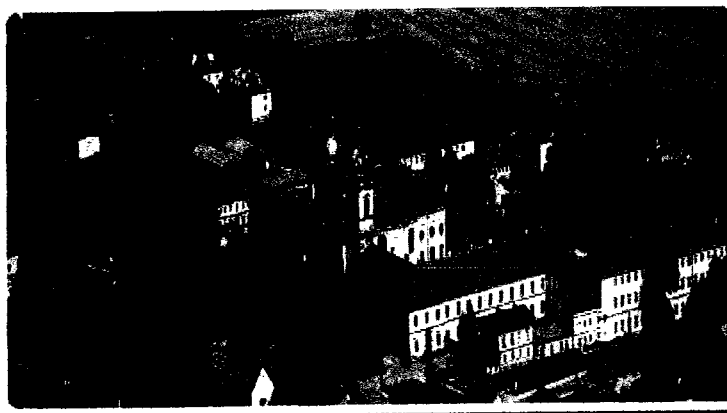
3.5.8. Zabytki

Kościół pw. Św. Jadwigi i zespół poklasztorny

Zespół pobenedyktynski powstał w latach 1727 - 1733. Pierwotny wygląd i oryginalny wystrój zachował kościół p.w. Św. Jadwigi zaprojektowany przez Kiliana Ignacego Dientzenhofera. Wnętrze zdobią freski Cosmy Damiana Asama. Jest jednym z najwspanialszych przykładów architektury barokowej na Śląsku. Kościół udostępniany jest do zwiedzania przez pracowników Muzeum.

Pobenedyktynski zespół klasztorny został uznany 14 kwietnia 2004 r. przez Prezydenta Rzeczypospolitej Polskiej Pomnikiem Historii Rzeczypospolitej Polskiej.

Rysunek 5. Kościół pw. Św. Jadwigi i zespół poklasztorny

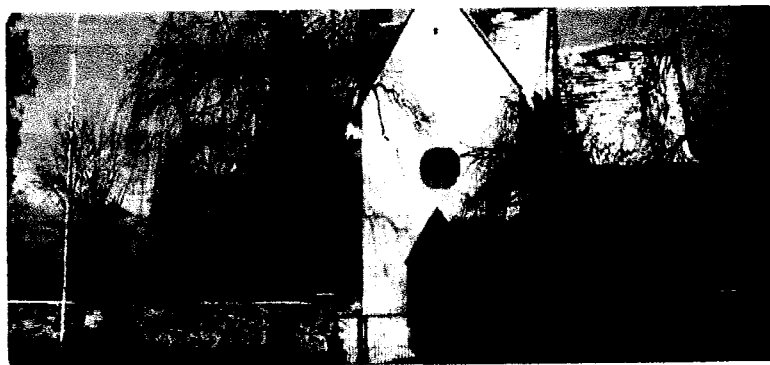


Źródło: Urząd Gminy Legnickie Pole na podst. www.legnickiepole.pl

Muzeum Bitwy Legnickiej oraz Kościół pw. św. Trójcy i Najświętszej Marii Panny.

Według legendy w miejscu, gdzie znaleziono ciało Henryka II (zwanego później Pobożnym) poległego w bitwie w 1241 roku, postawiono kaplicę, a później gotycki kościółek pod wezwaniem św. Trójcy i Najświętszej Marii Panny (wniesiony na przełomie XIII i XIV w.) Stał się on miejscem kultu, do którego przybywały pielgrzymki. W 1961r. po adaptacji zdewastowanej świątyni, otwarto w niej Muzeum Bitwy Legnickiej. W 750 rocznicę bitwy w 1991r. uroczyście otwarto aktualną wystawę stałą zbudowaną w oparciu o relacje źródłowe i przekazy ikonograficzne, uwzględniającą także najnowsze wyniki badań.

Rysunek 6. Muzeum Bitwy Legnickiej.



Źródło: Urząd Gminy Legnickie Pole na podst. www.legnickiepole.pl

Pobenedyktynski zespół klasztorny został uznany 14 kwietnia 2004 r. przez Prezydenta Rzeczypospolitej Polskiej Pomnikiem Historii Rzeczypospolitej Polskie

Rysunek 7. Tablica pamiątkowa przed wejściem do Kościoła pw. św. Jadwigi (1.10.2005r.)



Źródło: Urząd Gminy Legnickie Pole www.legnickiepole.pl

Do rejestru zabytków wpisane są dodatkowo następujące obiekty, zespoły i założenia znajdujące się w Legnickim Polu :

- park (ogród klasztorny), ok. 1730 – 1740, 2 poł. XIX w.
- cmentarz przy kościele Św. Trójcy
- cmentarz parafialny, pocz. XIX w.
- aleja lipowa, pocz. XIX w.

Obiekty figurujące w rejestrze zabytków archeologicznych figurują:

- szyby złotnicze, XII – XIV w.
- osada, wczesne i późne średniowiecze.
- folwark z wieżą mieszkalną z XIV – XV w.

Źródło www.legnickiepole.pl

3.6. Gospodarka

3.6.1. Struktura gospodarstw rolnych

Ponad 20 % mieszkańców wsi Legnickie Pole utrzymuje się z rolnictwa. Powierzchnia

ogólna gospodarstw wynosi 542,96 ha, liczba gospodarstw ogółem - 68, średnia powierzchnia gospodarstwa 7,98 ha. Powierzchnia gruntów użytkowana przez gospodarstwa o powierzchni powyżej 15,00 ha w Legnickim Polu wynosi 243,04 ha. Plony podstawowych upraw to w większości ziemniaki i buraki cukrowe, następnie pszenica i jęczmień oraz rzepak. W strukturze i obsadzie inwentarza żywego przeważa trzoda chlewna.

3.6.2. Funkcjonujące przedsiębiorstwa

W miejscowości Legnickie Pole znajdują się trzy sklepy spożywcze, jeden sklep odzieżowy, mięsny oraz kiosk. Mieszkańcy mogą skorzystać również z Oddziału Banku Spółdzielczego w Legnicy znajdującego się we wsi, a także Agencji PKO BP jak i Poczty Polskiej SA. Przy Ośrodku Zdrowia znajduje się Apteka „Jagoda”, natomiast naprzeciwko Kościoła znajduje się Parafia Rzymsko - Katolicka p.w. Św. Jadwigi. W miejscowości znajduje się także Ochotnicza Straż Pożarna. Miłośnicy zwierząt mogą skorzystać w miejscowości z pomocy Lecznicy „FILIP - WET”.

Tabela 6 Pozostałe podmioty gospodarcze działające na terenie Legnickiego Pola.

Wykaz podmiotów gospodarczych działających i działalności gospodarczej we wsi Legnickie Pole (stan z 8 lutego 2010 r.)

Lp	Oznaczenie przedsiębiorcy	Adres siedziby i wykonywania działalności	Przedmiot wykonywanej działalności (działalność wiodąca)
1	Barszczak Kazimierz	Legnickie Pole ul. Św. Jadwigi 6/13	Wykonywanie instalacji elektrycznych
2	Wojtaszewski Marek	Legnickie Pole ul. Rycerska 9a	Transport drogowy towarów
3	Kijowska Beata	Legnickie Pole ul. Księżnej Anny 9	Hotele i podobne obiekty zakwaterowania
4	Scharoch - Kołodziejczyk	Legnickie Pole ul. Tatarska 1	Prywatna praktyka lekarska
	Sułkowski Piotr	Legnickie Pole ul. Klasztorna 3	Praktyka lekarska
5	Surmiak Marian	Legnickie Pole ul. Asama 11	Obróbka mechaniczna elementów metalowych
6	Marcinek Franciszek USŁUGI TRANSPORTOWE	Legnickie Pole ul. Piastowska 19	Transport drogowy towarów pojazdami uniwersalnymi
7	Wolanin Jacek INSTALACJE ELEKTRYCZNE I POMIARY	Legnickie Pole ul. P pl. H. Pobożnego 1/3	Wykonywanie instalacji elektrycznych budynków i budowli

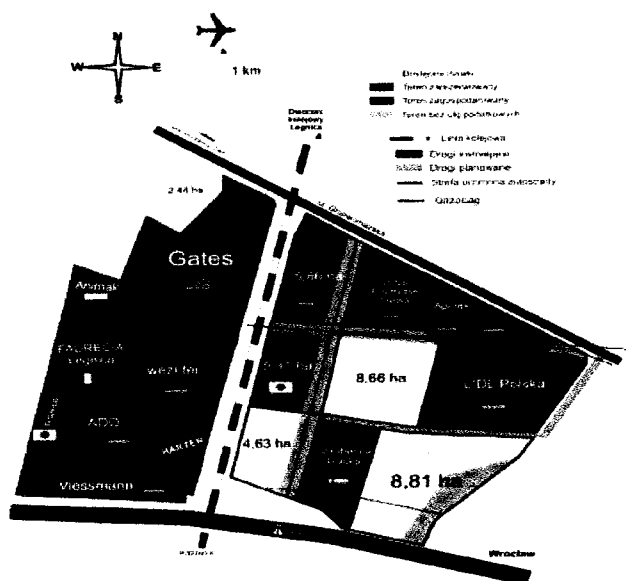
8	Drączkowski Marek „DENMARK” P.H.- U.	Legnickie Pole ul. H. Brodatego 3, kraj i poza granicami kraju	Transport pasażerski lądowy, pozostały
9	Zapaśnik Filip	Legnickie Pole ul Turecka 2	Działalność związana z oprogramowaniem
10	Kądziołka Leszek „CADDY”	Legnickie Pole ul. Piastowska 4	Konserwacja i naprawa pojazdów samochodowych z wyłączeniem motocykli
11	Hawrylak Anna „W RYNKU – WYNAJEM POKOI”	Legnickie Pole ul. H. Brodatego 1	Pozostałe miejsca krótkotrwałego zakwaterowania
12	Hoć Helena „TRANS HEL”	Legnickie Pole ul. Janczarska 7	Transport drogowy towarów
13	Kadziółka Barbara „BA – KA”	Legnickie Pole ul. Piastowska 4	Pozostały transport lądowy pasażerski, gdzie indziej niesklasyfikowany
14	Rak Sebastian P.U.H. „FILM”	Legnickie Pole ul. Piastowska 6	Działalność usług w zakresie instalowania naprawy i konserwacji elektrycznej aparatury rozdzielczej i sterow.
15	Czochara Roman Czochara Marcin PRZEDSIĘBIORSTW A HANDLOWE „WIKLINOWY ŚWIAT”	Legnickie Pole ul. Piastowska 22	Sprzedaż hurtowa pozostałych artykułów użytku domowego i osobistego
16	Michałowski Robert	Legnickie Pole ul. Janczarska 5	Wykonywanie pozostałych robót budowlanych wykończeniowych
17	Cioć Robert „WI – BA – RO”	Legnickie Pole ul. Piastowska 16	Transport drogowy pojazdami specjalizowanymi
18	Styczeń Jacek MULTITECH	Legnickie Pole ul. Benedyktynów 2/1	Realizacja projektów budowlanych związanych ze wznoszeniem budynków
19	Cioć Radosław	Legnickie Pole ul. Kossak Szczuckiej 7	Konserwacja i naprawa pojazdów samochodowych z wyłączeniem motocykli
20	Wojtaszewski Jacek ZAKŁAD USŁUG BUDOWLANYCH	Legnickie Pole ul. A. Bielowskiego 5	Roboty budowlane związane ze wznoszeniem budynków mieszkalnych i niemieszkalnych
21	Andrusiak Marek	Legnickie Pole ul. Klasztorna 29	Wykonywanie instalacji wodno – kanalizacyjnej, ciepłych, gazowych i klimatyzacyjnych
22	Kuźma Władysława „WYNAJEM POKOI”	Legnickie Pole ul. Książąt Śląskich 3a	Obiekty noclegowe turystyczne i miejsca krótkotrwałego zakwaterowania
23	Wasilewski Mieczysław „WYNAJEM POKOI”	Legnickie Pole ul. Rycerska 9	Obiekty noclegowe turystyczne i miejsca krótkotrwałego zakwaterowania
24	Malczewski Wojciech SPIDI - BRUK	Legnickie Pole ul. Benedyktynów 3/2	Przygotowanie terenu pod zabudowę
25	Stepień Beata EMPORA FIRMA BUDOWLANA	Legnickie Pole ul. Z. Kossak Szczuckiej 1	Roboty budowlane związane ze wznoszeniem budynków mieszkalnych i niemieszkalnych

26	Wasilewski Piotr FIRMA HANDLOWO - USŁUGOWA	Legnickie Pole ul. Tatarska 8a	Sprzedaż hurtowa i detaliczna samochodów osobowych i furgonetek
27	Wróblewska - Mokrzycka Anna Świat Zabaw dla Dzieci	Legnickie Pole ul. Benedyktynów 3/7	Działalność wesołych miasteczek i parków rozrywki
28	Kańczyszyn Seweryn	Legnickie Pole Pl. H. Pobożnego 8/1	Wykonywanie pozostałych robót budowlanych i wykończeniowych
29	Kostuń Jarosław	Legnickie Pole ul. Rycerska 7A	Wykonywanie pozostałych robót budowlanych i wykończeniowych
30	Bodzionowski Maciej Firma Handlowo - Usługowa	Legnickie Pole ul. Tatarska 7	Sprzedaż hurtowa i detaliczna samochodów osobowych i furgonetek
31	Hoć Marek	Legnickie Pole ul. Janczarska 7	Działalność związana z oprogramowaniem
32	Głos Helena Jadwiga	ul. Benedyktynów 2/3	Sprzedaż detaliczna żywności, napojów i wyrobów tyton. Prowadzona na straganach i targowiskach

Źródło: **Urząd Gminy Legnickie Pole** www.legnickiepole.pl

Na terenie Gminy przedmieścia Legnicy, (południowo-zachodnia Polska) funkcjonuje Podstrefa Legnickie Pole 48 ha, w ramach Legnickiej Specjalnej Strefy Ekonomicznej. Teren stopniowo wznosi się w kierunku autostrady. Obecnie na terenie Podstrefy działają dwie firmy LIDL I VOSS. Strefa posiada tereny przygotowane na kolejne inwestycje.

Rysunek 8. Podstrefa Legnickie Pole.



Źródło: **Urząd Gminy Legnickie Pole** www.legnickiepole.pl

[Handwritten signature]

Rysunek 10. Camping w Legnickim Polu



Źródło: Urząd Gminy Legnickie Pole www.legnickiepole.pl

4. Analiza SWOT

Analiza szans zagrożeń oraz słabych i mocnych stron wsi Legnickie Pole w zakresie rozwoju społeczno-gospodarczego związana z przeprowadzeniem diagnozy sytuacji w gminie pod kątem uwarunkowań przyrodniczych, ekonomicznych i społecznych, opracowaniem i przeprowadzeniem badań wśród przedstawicieli sołectwa, jednostek organizacyjnych gminy, pozwoliły na uzyskanie opinii, spostrzeżeń, wniosków, przeprowadzenie dyskusji i uwag odnośnie stanu wyjściowego. Zdobyta wiedza umożliwiła przeprowadzenie porównania na temat wewnętrznych atutów, możliwości i pozytywnych cech sołectwa Legnickie Pole umożliwiających obecnie i w przyszłości podejmowanie działań służących rozwojowi społeczno-gospodarczemu. Wiele uwag poświęcono czynnikom hamującym tę działalność. Dyskusja na temat pozytywnego i negatywnego wpływu otoczenia dotyczyła określenia okazji, możliwości i szans oraz zagrożeń związanych z planowaniem, organizacją, zarządzaniem, a zwłaszcza finansowaniem działań ze środków zewnętrznych w tym z Unii Europejskiej.

4.1. Mocne i słabe strony miejscowości

MOCNE STRONY MIEJSCOWOŚCI - ATUTY ROZWOJU SOŁECTWA	SŁABE STRONY MIEJSCOWOŚCI, - CZYNNIKI OGRANICZAJĄCE ROZWÓJ SOŁECTWA
<ul style="list-style-type: none"> Położenie w pobliżu ważnego szlaku drogowego, Dostępne tereny pod zabudowę mieszkaniową, Położenie przy Specjalnej Strefie Ekonomicznej i obecność Podstrefy Położenie w gminie o wysokim potencjale turystycznym, Bliskość dużego miasta - Legnicy, Bogata historia, ciekawe miejsca, zabytki, okazy, starodrzewia. 	<ul style="list-style-type: none"> Zły stan infrastruktury sportowej i rekreacyjnej (boisko, brak placu zabaw), Niewystarczająca promocja walorów miejscowości i jej otoczenia, Brak odpowiedniej infrastruktury turystycznej, Brak dostępu miejscach publicznych do nowoczesnych form pozyskiwania informacji (mediateka), Brak bazy żywieniowo - gastronomicznej, Brak gospodarstw agroturystycznych, Zły stan dróg i chodników.

4.2. Szanse i zagrożenia zewnętrzne

SZANSE	ZAGROŻENIA
<ul style="list-style-type: none"> Zainteresowanie inwestorów, Rozwój Specjalnej Strefy Ekonomicznej, Wzrost ilości mieszkańców, Rozładowanie ruchu drogowego w związku z bliskością autostrady - nie ma tranzytu samochodów ciężarowych przez miejscowości, Współpraca organów samorządowych z mieszkańcami miejscowości, Tendencja przenoszenie się ośrodka życia z dużych miast do mniejszych miejscowości, Potencjał turystyczny i kulturowy w tym dla rozwoju turystyki, Popyt w Polsce i Europie na usługi 	<ul style="list-style-type: none"> Niewystarczające środki na rozwój infrastruktury, Trudna sytuacja małych gmin wiejskich przy ubieganiu się o dotacje unijne, Zbyt wolno rosnąca liczba ludności, w tym liczba ludności w wieku produkcyjnym, Brak zaangażowania społeczności lokalnej w rozwój miejscowości Znaczące dla rozwoju miejscowości obiekty i tereny nie są własnością gminy.

<p>turystyczne oparte o zasoby historyczne i kulturowe,</p> <ul style="list-style-type: none"> • Możliwość uzyskania dotacji unijnych, • Funkcjonowanie gminy w strukturach LGD, • Istnienie terenów możliwych do wykorzystania na działalność rekreacyjno – turystyczną czy sportową. 	
---	--

4.3. Zidentyfikowane problemy

Identyfikacja problemów została dokonana na podstawie konsultacji ze społecznością wsi, Radą Sołecką i Sołtysem miejscowości Legnickie Pole.

Główne obszary problemowe:

- **Niewystarczająca infrastruktura sportowo – rekreacyjna** – (brak bezpiecznych i estetycznych miejsc wypoczynku, brak placów zabaw, siłowni),
- **Niewystarczająca infrastruktura turystyczna** – (brak parkingu, brak informacji turystycznej, niezagospodarowane miejsca mające potencjał turystyczny np.: schron, „lasek bakalski”, wymagający remontu basen i camping, brak wydzielonego miejsca w centrum miejscowości dla bezpiecznego odpoczynku i brak bazy żywieniowo – gastronomicznej, słabo rozwinięta agroturystyka),
- **Nieestetyczna przestrzeń publiczna i mała atrakcyjność miejscowości** – (organizacja ruchu drogowego w centrum miejscowości uniemożliwiająca wyodrębnienie centrum Legnickiego Pola dla bezpiecznego odpoczynku – drogi i chodniki),
- **Brak aktywnego udziału społeczeństwa w wykorzystaniu szans rozwojowych sołectwa** – (mało dostępna oferta edukacyjna w zakresie pozyskiwania środków zewnętrznych oraz podejmowania inicjatyw angażujących społeczność w życie wsi i gminy),
- **Wielu właścicieli miejsc użyteczności publicznej w miejscowości legnickie Pole** – (Znaczące dla rozwoju miejscowości obiekty i tereny nie są własnością gminy (pomniki historii: Kościół, Muzeum , Klasztor Pobenedyktyński, budynek policji).
- **Brak nowoczesnej bazy edukacyjnej** – (brak dostępu w miejscach publicznych do nowoczesnych form pozyskiwania informacji – mediateka).

5. Określenie wizji i misji rozwoju miejscowości.

5.1. Wizja

Miejscowość Legnickie Pole malowniczo położona w na Nizinie Śląsko Łużyckiej w centralnej części województwa dolnośląskiego, w powiecie legnickim. Buduje swój potencjał w oparciu o bliskość Legnicy, aktywność mieszkańców i ciekawe zasoby przyrodniczo – kulturowe. Różnorodna oferta turystyczna, rekreacyjna i sportowa zaprasza do wypoczynku i korzystania z usług i produktów lokalnych. Estetyczna miejscowość, zadbane zabytki, interesujące imprezy, czyste środowisko w bezpośrednim sąsiedztwie dużego miasta to atuty zachęcające do osiedlenia się. Lokalni przedsiębiorcy tworzą miejsca pracy, a gospodarstwa rolne rozwijają się uzyskując dodatkowe dochody. Pełna infrastruktura techniczna, społeczna, dostęp do podstawowych usług i instytucji, dobra komunikacja poprawia codzienną jakość życia.

5.2. Misja

Zintegrowani i aktywni mieszkańcy działają chętnie na rzecz rozwoju i poprawy funkcjonowania swojej miejscowości, oraz zrównoważonego regionu. Są grupą aktywnie współpracującą z instytucjami gminnymi podczas realizacji pomysłów. Działają partnersko zmieniając rzeczywistość, ponieważ łączą ich wspólne wartości.

5.3. Odniesienie do lokalnych dokumentów strategicznych

Dokumentami, które wyznaczają ramy rozwoju wsi Legnickie Pole są:

1. na poziomie kraju:

- Narodowa Strategia Spójności 2007-2013,
- Plan Rozwoju Obszarów Wiejskich i Rolnictwa na lata 2007-2013,

2. na poziomie województwa:

- Strategia Rozwoju Województwa Dolnośląskiego do roku 2020,

3. na poziomie powiatu i gminy:

- Strategia Rozwoju Powiatu Legnickiego na lata 2002-2017,
- Plan Rozwoju Lokalnego Gminy Legnickie Pole na lata 2004- 2006 oraz 2007- 2013.

Plan Odnowy Miejscowości Legnickie Pole jest spójny ze Strategią Rozwoju Powiatu Legnickiego na lata 2002-2017 oraz z Planem Rozwoju Lokalnego Gminy Legnickie Pole na lata 2004- 2006 oraz 2007- 2013, które uwzględniają zadania przewidziane do realizacji w obecnym okresie programowania na szczeblu unijnym, tj. w latach 2007-2013. Zadania te zostały sformułowane na podstawie głównych kierunków działań zdefiniowanych w różnych dokumentach programowych obejmujących swym zasięgiem wieś Legnickie Pole, jak również na podstawie relacji mieszkańców Wsi oraz przedstawicieli różnych sektorów gospodarki funkcjonujących na terenie Legnickiego Pola.

W oparciu o Strategię Rozwoju Powiatu Legnickiego na lata 2002 -2017, Plan Odnowy Miejscowości zakłada komplementarność celów strategicznych miejscowości z następującymi celami strategicznymi powiatu:

1. renesans cywilizacyjny,
2. społeczeństwo obywatelskie,
3. innowacyjna gospodarka,
4. otwarcie na świat.

Cele te odpowiadają gospodarczej i społecznej płaszczyźnie rozwoju terytorialnego gminy i miejscowości Legnickie Pole.

W oparciu o Plan Rozwoju Lokalnego Gminy Legnickie Pole na lata 2004-2006 oraz 2007- 2014.

Plan Odnowy Miejscowości zakłada komplementarność celów strategicznych miejscowości z następującymi działaniami Gminy:

1. rozwój obszarów wiejskich,
2. rozwój lokalnej infrastruktury społecznej,
3. przeciwdziałanie marginalizacji społecznej i ekonomicznej obszarów wiejskich,
4. zwiększenie atrakcyjności obszarów wiejskich dla inwestorów lokalnych
5. i inwestorów zewnętrznych,
6. aktywizację lokalnej społeczności,
7. rozwój społeczeństwa informacyjnego,
8. zwiększenie poziomu inwestycji lokalnych,
9. wyzwolenie lokalnego potencjału przedsiębiorczości i zaangażowania mieszkańców jako szansa przezwyciężenia trudności ekonomicznych,
10. wzrost kreatywności w zakresie poszukiwania pozarolniczych źródeł utrzymania,



11. tworzenie przyjaznego środowiska dla rozwoju mikroprzedsiębiorstw,
12. realizowanie polityki równych szans – czyli uwzględnienie w procesie realizacji poszczególnych projektów interesu grup społecznych znajdujących się w trudniejszej sytuacji.

Źródło:: Opracowanie własne

Przedstawione działania będą realizowane zgodnie z harmonogramem przy uwzględnieniu możliwości budżetowych Gminy i pozyskania dofinansowania ze źródeł zewnętrznych: Funduszy Europejskich, środków rządowych i pozarządowych

6. Opis planowanych do realizacji zadań.

Na podstawie wizji Miejscowości Legnickie Pole można wskazać strategiczne cele, których realizacja będzie etapem pośrednim w dążeniu do wypełnienia wizji miejscowości. W ramach celów strategicznych można natomiast wskazać konkretne działania, których produkty będą przyczyniać się do realizacji ogólnej linii rozwoju miejscowości.

6.1. Lista zadań priorytetowych

Tabela 7. Zadania priorytetowe –lista.

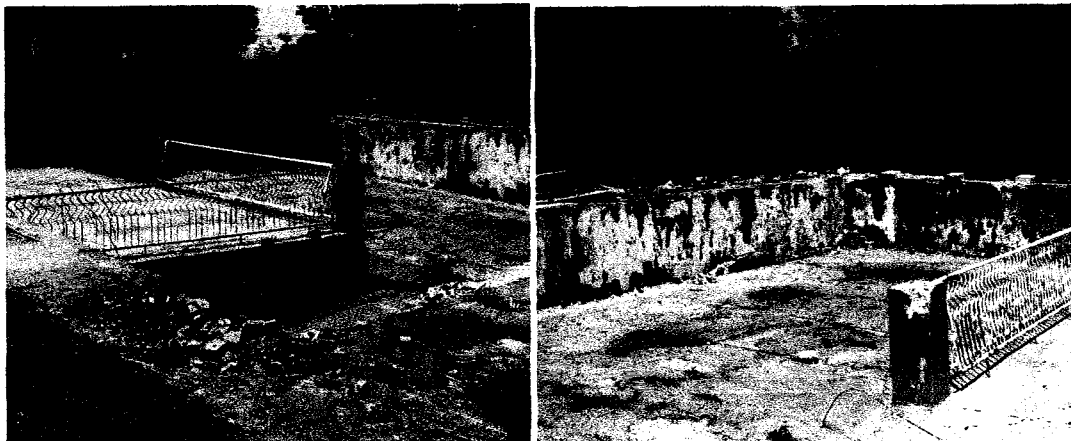
Lp.	CEL	NAZWA PROJEKTU	DATA REALIZACJI	ZAKŁADANY KOSZT REALIZACJI
1.	Poprawa infrastruktury sportowo - rekreacyjnej	Remont basenu	czerwiec 2011	200 tys. PLN
2.	Poprawa infrastruktury sportowo - rekreacyjnej	Zagospodarowanie terenu rekreacyjnego na camping	czerwiec 2011	100 tys. PLN
3.	Poprawa infrastruktury sportowo - rekreacyjnej	Remont domków letniskowych	czerwiec 2011	60 tys. PLN
4.	Poprawa infrastruktury sportowo - rekreacyjnej oraz turystycznej	Utworzenie Wioski mongolskiej w „lasku bakalskim”	wrzesień 2011	400 tys. PLN
5.	Poprawa infrastruktury sportowo - rekreacyjnej	Budowa wielofunkcyjnego boiska sportowego	listopad 2013	400 tys. PLN
6.	Poprawa infrastruktury turystycznej	Stworzenie miejsca spacerowego przy ul. Księżnej Anny - Utworzenie „galerii Księżnej Anny” przy alei lipowej oraz zamontowanie ławek.	wrzesień 2011	40 tys. PLN
7.	Poprawa infrastruktury turystycznej	Stworzenie „Leśnej galerii” na Złotym Szlaku.	kwiecień 2011	25 tys. PLN

8.	Poprawa infrastruktury turystycznej	Odtworzenie punktu historycznego II Wojny światowej na terenie Legnickiego Pola i okolic – renowacja schronu.	czerwiec 2012	20 tys. PLN
9.	Poprawa infrastruktury turystycznej	Stworzenie systemu informacji turystycznej – utworzenie siedmiu tablic informacyjnych i jedna edukacyjną	kwiecień 2011	16 tys. PLN
10.	Poprawa estetyczności miejscowości	Rewitalizacja centrum Legnickiego Pola	listopad 2014	700 tys. PLN
11.	Poprawa estetyczności miejscowości	Remont i wyposażenie Benedyktyńskiej Izby Regionalnej	luty 2012	20 tys. PLN
12.	Poprawa estetyczności miejscowości	Renowacja krzyża przy ul. Janczarskiej	listopad 2013	20 tys. PLN
13.	Stworzenie nowoczesnej bazy edukacyjnej	Remont i wyposażenie pomieszczeń w celu utworzenia mediateki	maj 2011	120 tys. PLN

Źródło: opracowanie własne.

6.2. Charakterystyka projektów

Nazwa projektu	1. Remont basenu
Opis projektu (stan obecny, prace do wykonania ?)	Basen obecnie nieczynny, ze względów technicznych, niemożliwy do uruchomienia. W niecce basenowej jest przestarzały system uzupełniania i uzdatniania wody. Konieczna jest odnowa powierzchni, montaż urządzeń bezpieczeństwa (drabinek i płotków).
Uzasadnienie realizacji	Brak miejsca rekreacyjnego na terenie miejscowości dla mieszkańców gminy i turystów z powodu złego stanu technicznego.
Koszt realizacji (w tym środki własne).	200 tys. PLN W tym środki własne na poziomie co najmniej 50%
Termin realizacji	czerwiec 2011 r.



Fotografia: Legnickie Pole - niecka basenowa

Nazwa projektu	2. Zagospodarowanie terenu rekreacyjnego na camping
Opis projektu (stan obecny, prace do wykonania ?)	Teren rekreacyjny jest niezagospodarowany, znajdują się na nim szczątkowe pozostałości po starych urządzeniach rekreacyjnych. Planowane do wykonania prace to: budowa placu zabaw, boiska do piłki siatkowej i koszykówki, miejsca do grillowania, ławek, oświetlenia.
Uzasadnienie realizacji	Brak zagospodarowanego miejsca rekreacyjnego dla mieszkańców sołectwa, gminy oraz turystów. Obecnie teren jest zamknięty z powodu złego stanu technicznego.
Koszt realizacji (w tym środki własne).	100 tys. PLN W tym środki własne na poziomie co najmniej 50%
Termin realizacji	czerwiec 2011 r.



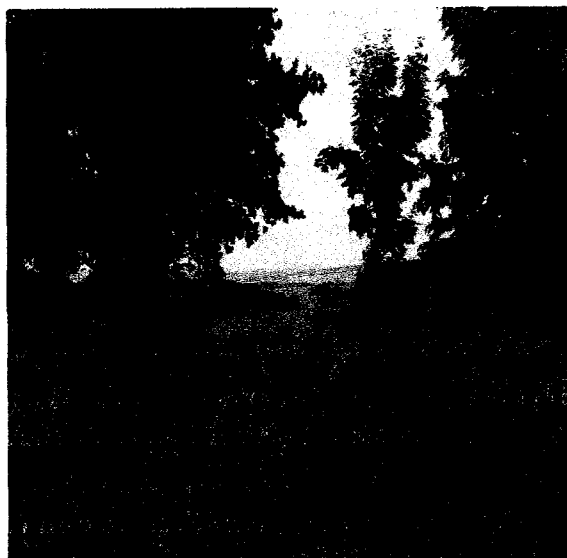
Fotografia: Legnickie Pole - teren rekreacyjny

Nazwa projektu	3. Remont domków letniskowych
Opis projektu (stan obecny, prace do wykonania ?)	Domki letniskowe w złym stanie ogólnym. Konieczna wymiana instalacji elektrycznej, brak wężła sanitarnego, podstawowego wyposażenia, konieczny remont dachu, ścian, podłóg.
Uzasadnienie realizacji	Domki letniskowe nie modernizowane od 30 lat, wymagają natychmiastowych prac remontowych.
Koszt realizacji (w tym środki własne).	60 tys. PLN W tym środki własne na poziomie co najmniej 50 %.
Termin realizacji	czerwiec 2011 r.



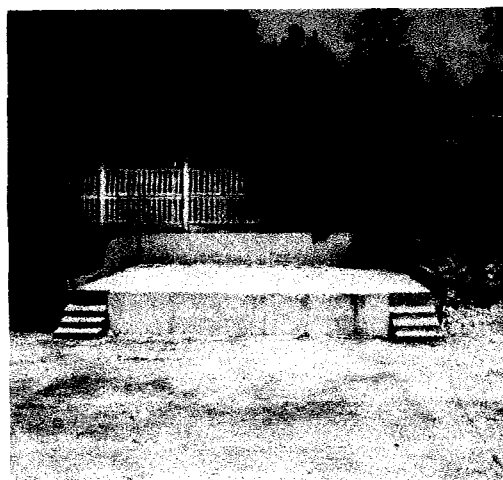
Fotografia: Legnickie Pole - domki letniskowe

Nazwa projektu	4. Utworzenie Wioski mongolskiej w „lasku bakalskim”
Opis projektu (stan obecny, prace do wykonania ?)	Obecnie teren gminny, niezagospodarowany. Prace do wykonania: odtworzenie wioski mongolskiej o charakterze zbliżonym do czasów Bitwy pod Legnicą, zakup, sprowadzenie jurt składających się na kompletną wioskę, charakterystyczną dla mongolskiego osadnictwa.
Uzasadnienie realizacji	Niewystarczająca infrastruktura turystyczna na terenie miejscowości. Dzięki budowie wioski możliwe będzie organizowanie stałych imprez historyczno - edukacyjnych o ponadregionalnym charakterze.
Koszt realizacji (w tym środki własne).	400 tys. PLN W tym środki własne na poziomie co najmniej 50 %
Termin realizacji	wrzesień 2011 r.



Fotografia: „lasek bakalski” - Legnickie Pole

Nazwa projektu	5. Budowa boiska wielofunkcyjnego
Opis projektu (stan obecny, prace do wykonania ?)	W chwili obecnej na terenie znajduje się boisko do piłki nożnej ziemne z nawierzchnią trawiastą. Prace: położenie sztucznej nawierzchni o minimalnych wymiarach płyty boiska 22m x 44m. Boisko będzie pełnić minimum 3 funkcje (np: piłka siatkowa, koszykówka, piłka ręczna). - ogrodzenia na całym obwodzie, zakup i montaż wyposażenia sportowego trwale mocowanego do podłoża (w zależności od zaprojektowanych pól).
Uzasadnienie realizacji	Na terenie wsi brak infrastruktury rekreacyjno – sportowej – boiska wielofunkcyjnego dla dzieci i młodzieży. Główną ideą programu jest założenie, że wybudowany obiekt będzie ogólnodostępny i korzystanie z niego będzie bezpłatne.
Koszt realizacji (w tym środki własne).	400 tys. PLN W tym środki własne na poziomie co najmniej 50%
Termin realizacji	listopad 2013 r.



Fotografia : Boisko w legnickim Polu

Nazwa projektu	6. Stworzenie miejsca spacerowego przy ul. Księżnej Anny - utworzenie „galerii Księżnej Anny” przy alei lipowej oraz zamontowanie ławek.
Opis projektu (stan obecny, prace do wykonania ?)	Brak miejsca spoczynku, nie wyeksponowane walory przyrodniczo - kulturowe. Prace mają polegać na zamontowaniu ławek przy ścieżce, oraz utworzeniu galerii: umiejscowieniu 10 - 15 oświetlonych obrazów z opisem o tematyce historycznej związanej z patronką ulicy Księżną Anną.
Uzasadnienie realizacji	Aleja przy ul. Księżnej Anny jest niewykorzystana pod względem turystycznym.
Koszt realizacji (w tym środki własne).	40 tys. PLN
Termin realizacji	wrzesień 2011 r.



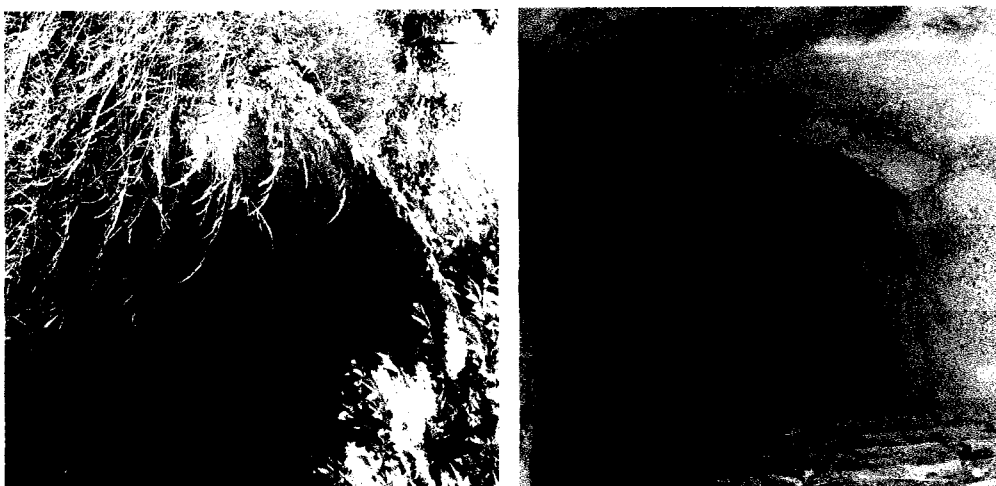
Fotografia: Legnickie Pole, ul. Księżnej Anny – Aleja lipowa

Nazwa projektu	7. Stworzenie „Leśnej galerii” na Złotym Szlaku.
Opis projektu (stan obecny, prace do wykonania ?)	<p>Szlak Złota pozostaje bez elementów, które przyciągnęłyby turystów, wytyczona jest tylko ścieżka z kilkoma tablicami informacyjnymi, brak miejsc do odpoczynku.</p> <p>Planowane prace: umiejscowienie 10 - 15 podświetlonych obrazów z opisem przedstawiających motyw złota w malarstwie i kulturze, nawiązujące do historii terenu.</p>
Uzasadnienie realizacji	<p>Stanowisko archeologiczne, miejsce funkcjonowania Kopalni Złota w XIII wieku.</p> <p>Utworzony Szlak nie przyciąga turystów z powodu braku interesujących eksponatów, obiektów. Należy wzbogacić miejsce o eksponaty, które uczynią to miejsce atrakcyjnym dla turystów.</p>
Koszt realizacji (w tym środki własne).	25 tys. PLN
Termin realizacji	kwiecień 2012 r.



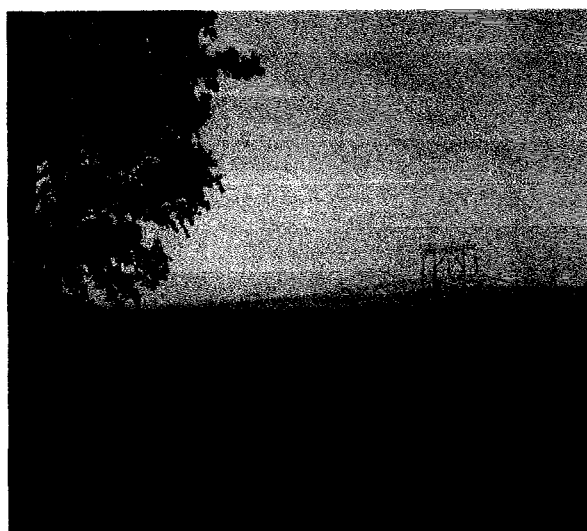
Fotografia: Złoty Szlak – Legnickie Pole

Nazwa projektu	8. Odtworzenie punktu historycznego II Wojny światowej na terenie Legnickiego Pola i okolic - renowacja schronu.
Opis projektu (stan obecny, prace do wykonania ?)	Obecnie schron jest w złym nieestetycznym stanie, brak oświetlenia , teren nie ogrodzony, , zarośnięty trawą na górze. Prace renowacyjne, wysprzątanie pomieszczeń, odtworzenie i umieszczenie pamiątek II wojny św., efektów świetlnych i dźwiękowych, uporządkowanie terenu zielonego, zrobienie ogrodzenia z drutu kolczastego jako elementu schodzącego w ekspozycję, uporządkowanie pobocza umożliwiającego parkowanie.
Uzasadnienie realizacji	Schron jest pusty, niezagospodarowany, tworzy miejsce składowiska śmieci, miejsce jest niewykorzystane a mogłoby stać się jednym z elementów produktu turystycznego w Legnickim Polu.
Koszt realizacji (w tym środki własne).	20 tys. PLN
Termin realizacji	czerwiec 2012 r.



Fotografia: Schron w Legnickim Polu

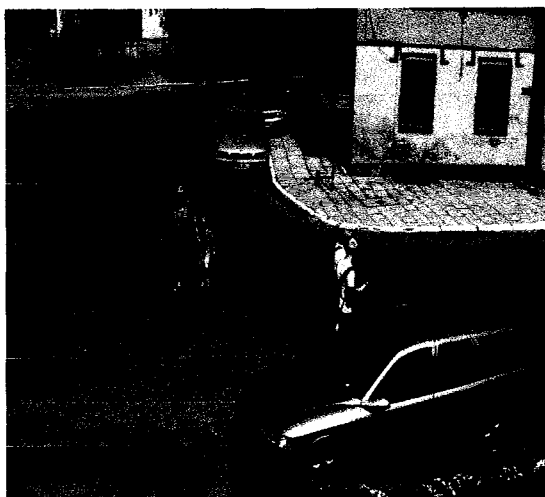
Nazwa projektu	9. Stworzenie systemu informacji turystycznej – utworzenie siedmiu tablic informacyjnych i jedną edukacyjną
Opis projektu (stan obecny, prace do wykonania ?)	Obecnie miejscowość nie jest dostatecznie oznakowana. Brak tablic informacyjnych, które zwrócą uwagę mieszkańców i zachęcą do skorzystania z oferty turystycznej. Prace: Przygotowanie, zakup i ustawienie 7 tablic informacyjnych, i jednej edukacyjnej, kluczowych ze względu na ruch turystyczny.
Uzasadnienie realizacji	W miejscowości znajduje się wiele punktów ciekawych ze względu na położenie i historię. Nie przyciągają one turystów ponieważ nie są oznakowane tablicami, które pokierowały by turystę w owe miejsce. Głównymi atrakcjami turystycznymi są Klasztor i Muzeum i przeważnie na tym turysta rozpoczyna i zakańcza zwiedzanie.
Koszt realizacji (w tym środki własne).	16 tys. PLN
Termin realizacji	czerwiec 2011 r.



Fotografia: Legnickie Pole – punkt widokowy,

planowane umiejscowienie tablicy edukacyjnej

Nazwa projektu	10. Rewitalizacja centrum Legnickiego Pola
Opis projektu (stan obecny, prace do wykonania ?)	W centrum jest wysokie natężenie ruchu pojazdów. Głównymi elementami zagospodarowania centrum Legnickiego Pola mają być prace polegające na wybrukowaniu części jezdni w centrum wsi i ograniczeniu ruchu, oraz budowie chodnika biegnącego przez centrum miejscowości. Konieczne jest również ustawienie elementów architektonicznych: fontanna, rzeźby.
Uzasadnienie realizacji	Wybrukowanie części jezdni oraz budowa chodnika biegnącego przez centrum miejscowości, pozwoli na bezpiecznie poruszanie się mieszkańcom wsi, a zwłaszcza dzieciom wzdłuż drogi o stosunkowo dużym natężeniu ruchu. Celem planowanych inwestycji jest przede wszystkim przywrócenie funkcji i modernizacja istniejącego centrum miejscowości, poprawa estetyki oraz stanu bezpieczeństwa we wsi. Inwestycje te przyczynią się do poprawy jakości życia mieszkańców i wzrostu bezpieczeństwa w szczególności młodzieży szkolnej. W centrum konieczne jest również ustawienie elementów architektonicznych, które swoją formą podkreślą centralny charakter miejscowości.
Koszt realizacji (w tym środki własne).	700 tys. PLN
Termin realizacji	listopad 2014 r.



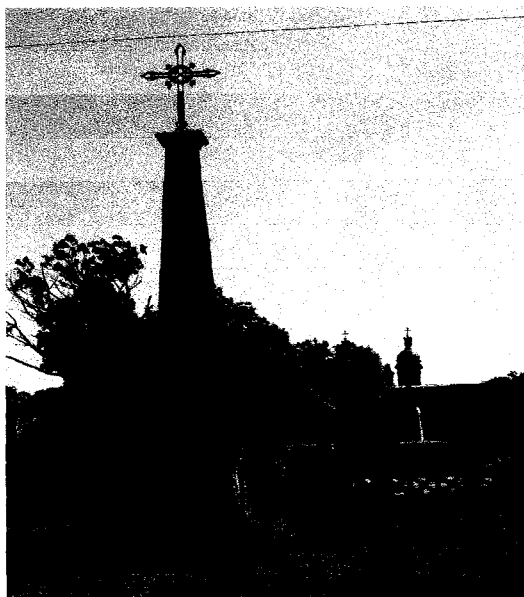
Nazwa projektu	11.Remont i wyposażenie Benedyktyńskiej Izby Regionalnej
Opis projektu (stan obecny, prace do wykonania ?)	Obecnie pomieszczenia zawilgocone, nierówna podłoga z ubytkami, brak zaplecza sanitarnego, wejście do piwnicy nie spełnia wymogów bezpieczeństwa. Prace: remont pomieszczeń tj. ścian, sufitów i podłóg, instalacji elektrycznej i wentylacyjnej, doprowadzenie węzła sanitarnego, doposażenie pomieszczeń w gabloty i ekspozycje.
Uzasadnienie realizacji	Pomieszczenia są doskonałym miejscem na utworzenie pracowni ceramicznej. Obecnie warunki nie są dostatecznie dobre i nie pozwalają na przebywanie w pomieszczeniach. W sąsiedztwie znajduje się zabytkowa aleja lipowa co jest dodatkowym atutem tego miejsca.
Koszt realizacji (w tym środki własne).	20 tys. PLN
Termin realizacji	luty 2012 r.



Fotografia: Legnickie Pole, ul. Benedyktynów 7

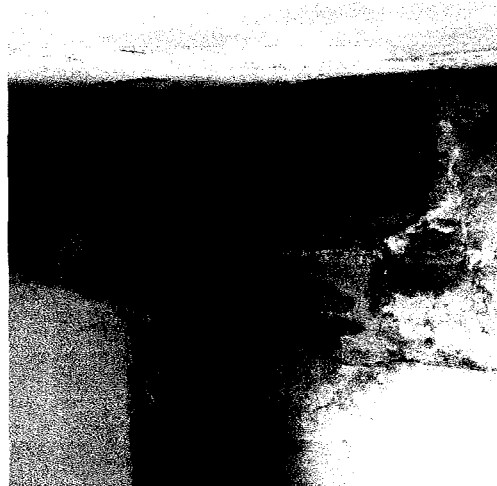
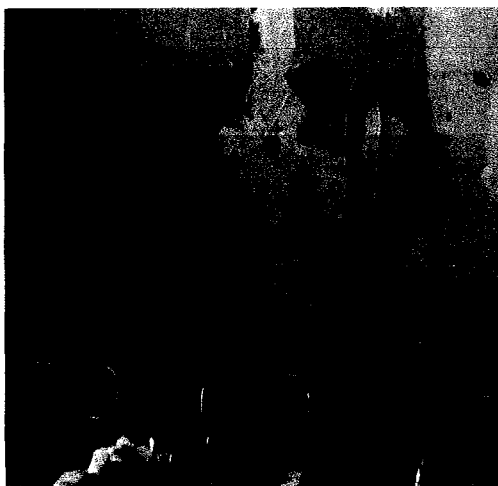
Benedyktyńska Izba Regionalna

Nazwa projektu	12.. Renowacja krzyża przy ul. Janczarskiej
Opis projektu (stan obecny, prace do wykonania ?)	Krzyż znajduje się w granicach miejscowości przy skrzyżowaniu, jest mało zauważalny ponieważ przez swój wygląd wtapia się w krajobraz wsi. Jest nie wyeksponowany. Prace renowacyjne: oczyszczenie, pomalowanie, umieszczenie tablicy informacyjnej, uprzątnięcie terenu.
Uzasadnienie realizacji	Krzyż stanowi o dziedzictwie historycznym miejscowości, postawiony był przez ludność aby uczcić pamięć dawnych wydarzeń. Po renowacji stanie się perłą krajobrazu legnickiego Pola.
Koszt realizacji (w tym środki własne).	20 tys. PLN
Termin realizacji	listopad 2013 r.



Fotografia: Krzyż przy ul. Janczarskiej

Nazwa projektu	13. Remont i wyposażenie pomieszczeń w celu utworzenia mediateki
Opis projektu (stan obecny, prace do wykonania ?)	Pomieszczenia budynku przy Pl. H. Pobożnego 6-7 wymagają remontu ścian, podłogi, sufitu. Dodatkowo konieczny jest zakup wyposażenia w celu utworzenia mediateki.
Uzasadnienie realizacji	Brakuje nowoczesnej w pełni skomputeryzowanej instytucji kultury dla mieszkańców, nie tylko Legnickiego Pola ale i całej gminy, której zadaniem będzie udostępnianie za pośrednictwem różnych nośników: książek, gier komputerowych, płyt, filmów DVD , wiedzy ze wszystkich dziedzin nauki. Materiały te będą wypożyczane i udostępniane na miejscu. Korzystanie z mediateki ma ułatwić punkt informacyjno-konsultacyjny, gdzie każdy uzyska potrzebna pomoc. mediateka będzie miejscem wydarzeń kulturalno-naukowych.
Koszt realizacji (w tym środki własne).	120 tys. PLN
Termin realizacji	maj 2011 r.



Fotografia: Legnickie Pole, Pl. Henryka Pobożnego 6-7, pomieszczenia z przeznaczeniem na utworzenie mediateki

6.3. Harmonogram rzeczowo – finansowy operacji

Tabela 8. Harmonogram wdrożenia i budżet działań

Lp.	Zadanie	Szacunkowy koszt netto (zł)	Szacunkowy koszt brutto (zł)	Źródło finansowania	Termin realizacji
1.	Remont basenu	163934.43 PLN	200000 PLN	Budżet Gminy, środki zewnętrzne	VI - 2011
2.	Zagospodarowanie terenu rekreacyjnego na camping	18032,79 PLN	100000 PLN	Budżet Gminy, środki zewnętrzne	VI - 2011
3.	Remont domków letniskowych	49180.33 PLN	60000 PLN	Budżet Gminy, środki zewnętrzne	VI - 2011
4.	Utworzenie Wioski mongolskiej w „lasku bakalskim”	32786.89 PLN	400000 PLN	Budżet Gminy, środki zewnętrzne	X - 2011
5.	Budowa boiska wielofunkcyjnego	32786.89 PLN	400000 PLN	Budżet Gminy, środki zewnętrzne	XI - 2013
6.	Stworzenie miejsca spacerowego przy ul. Księżnej Anny – utworzenie „galerii Księżnej Anny” przy alei lipowej oraz zamontowanie ławek.	32786.89 PLN	40000 PLN	Budżet Gminy, środki zewnętrzne	IX - 2011
7.	Stworzenie „Leśnej galerii” na Złotym Szlaku.	4508,20 PLN	25000 PLN	Budżet Gminy, środki zewnętrzne	IV - 2012



8.	Odtworzenie punktu historycznego II Wojny światowej na terenie Legnickiego Pola i okolic – renowacja schronu.	16393.44 PLN	20000 PLN	Budżet Gminy, środki zewnętrzne	VI - 2012
9.	Stworzenie systemu informacji turystycznej – utworzenie siedmiu tablic informacyjnych i jednej edukacyjnej	2885,25 PLN	16000 PLN	Budżet Gminy, środki zewnętrzne	VI - 2011
10.	Rewitalizacja centrum Legnickiego Pola	573770.49 PLN	700000 PLN	Budżet Gminy, środki zewnętrzne	XI - 2014
11.	Remont i wyposażenie Benedyktyńskiej Izby Regionalnej	16393.44 PLN	20000 PLN	Budżet Gminy, środki zewnętrzne	II - 2012
12.	Renowacja krzyża przy ul. Janczarskiej	16393.44 PLN	20000 PLN	Budżet Gminy, środki zewnętrzne	XI – 2013
13.	Remont i wyposażenie pomieszczeń w celu utworzenia mediateki	116504,85 PLN	120000 PLN	Budżet gminy, PROW 2007 – 2013 Odnowa i Rozwój Wsi	V - 2011

Źródło: opracowanie własne.

7. Wdrażanie i monitorowanie Planu Odnowy Miejscowości

Plan Odnowy Miejscowości Legnickie Pole został akceptowany przez mieszkańców miejscowości, których (przy podejmowaniu tej decyzji) reprezentowała Rada Sołecka. W dalszej kolejności dokument został poddany pod głosowanie Radzie Gminy, która uchwalając Plan Odnowy Miejscowości, wprowadziła go tym samym w życie.

Nad wdrożeniem planu czuwać będzie Sołtys oraz Rada Sołecka miejscowości Legnickie Pole oraz Wójt Gminy Legnickie Pole.

Ze względu na dynamikę zmian społeczno-gospodarczych, możliwość wystąpienia zdarzeń niemożliwych do przewidzenia lub w innych uzasadnionych wypadkach, Plan Odnowy Miejscowości Legnickie Pole może zostać zmieniony lub uzupełniony w każdej jego części.

Zmian i uzupełnień można dokonać na wniosek członka Rady Sołeckiej Wsi Legnickie Pole. Każdy taki wniosek musi zostać uchwalony przez Radę Sołecką i zatwierdzony przez Radę Gminy.

Monitoring będzie natomiast polegał na zbieraniu informacji na temat przebiegu zaplanowanych w miejscowości inwestycji oraz ocena ich prawidłowości oraz spójności z niniejszym planem. W miarę możliwości dokonywane będą okresowe zestawienia postępów we wdrażaniu postanowień Planu, poparte mierzalnymi wskaźnikami. W monitorowaniu będą brać udział te komórki organizacyjne Urzędu Gminy Legnickie Pole, które zostaną zaangażowane we wdrażanie Planu Odnowy Miejscowości Legnickie Pole

Po pozytywnej opinii lokalnej społeczności i uchwaleniu Planu, będzie on obowiązywał do roku 2013. Oceny wdrożenia Planu, zarówno okresową, jak i końcową po upływie okresu obowiązywania, dokona Rada Sołecka wsi Legnickie Pole

Zamierzenia przedstawione w niniejszym Planie będą upowszechniane w gronie przyszłych beneficjentów, wykonawców i podmiotów odpowiedzialnych za wdrożenie Planu. Komunikacja oprze się na trzech narzędziach pozostających do dyspozycji Miejscowości i Gminy.

Głównym źródłem informacji będą oficjalne strony Gminy Legnickie Pole, gdzie Plan Odnowy Miejscowości zostanie zamieszczony w całości – do pobrania w formie elektronicznej przez zainteresowanych.

Drugim – potencjalnym – źródłem informacji będzie prasa lokalna i regionalna. To medium może zostać wykorzystane na etapie wyłaniania wykonawców do poszczególnych operacji w ramach planów inwestycyjnych przedstawionych w niniejszym dokumencie.



Lista przedsięwzięć inwestycyjnych zamieszczona w Planie pozwala także na identyfikację ewentualnych wykonawców/inwestorów, do których osoby odpowiedzialne za wdrażanie Planu będą mogły skierować ewentualne akcje promocyjne i reklamę bezpośrednią, m.in. możliwość zaproszenia do negocjacji potencjalnych partnerów przy realizacji poszczególnych działań w ramach Planu Odnowy Miejscowości Legnickie Pole.

Tabela 9. Harmonogram wdrożenia Planu Odnowy Miejscowości Legnickie Pole.

Lp.	Zadanie	Podmiot odpowiedzialny	Termin realizacji
1.	Przedstawienie Planu Odnowy Miejscowości Legnickie Pole na Zebraniu Wiejskim i Radzie Sołeckiej	Sołtys Miejscowości	25. 06.2010 r.
2.	Uchwalenie Planu Odnowy Miejscowości Legnickie Pole	Rada Sołecka Wsi Legnickie Pole	25.06.2010 r.
3.	Zatwierdzenie Planu Odnowy Miejscowości Legnickie Pole	Rada Gminy Legnickie Pole	30. 06.2010 r.
4.	Opracowanie dokumentacji technicznej inwestycji wskazanych w Planie, w tym operacji kwalifikujących się do wsparcia ze środków PROW	Wójt Gminy Legnickie Pole	2010 - 2014
5.	Realizacja zadań określonych w Planie Odnowy Miejscowości	Wójt Gminy Legnickie Pole, Rada Sołecka i Sołtys miejscowości Legnickie Pole	do roku 2014

Źródło: opracowanie własne.

Wykaz tabel i rysunków

9.1. Spis rysunków

Rysunek 1. Mapa Gminy Legnickie Pole.....	3
Rysunek 2. Lokalizacja miejscowości Legnicki Pole.....	7
Rysunek 3. Gminna Przychodnia Zdrowia.....	14
Rysunek 4. Sala gimnastyczna w Legnickim Polu.....	15
Rysunek 5. Kościół pw. Św. Jadwigi i zespół poklasztorny.....	17
Rysunek 6. Muzeum Bitwy Legnickiej.....	18
Rysunek 7. Tablica pamiątkowa przed wejściem do Kościoła pw. Św. Jadwigi.....	18
Rysunek 8. Podstrefa legnickie Pole.....	22
Rysunek 9. Szlaki Turystyczne przechodzące przez Legnickie Pole.....	23
Rysunek 10. Camping w Legnickim Polu.....	23

9.2. Spis tabel

Tabela 1. Gleboznawcza klasyfikacja gruntów.....	9
Tabela 2. Wody powierzchniowe we wsi Legnickie Pole.....	9
Tabela 3. Powierzchnia lasów i lesistości w Legnickim Polu.....	10
Tabela 4. struktura wiekowa ludności wiejskiej wsi legnickie Pole.....	12
Tabela 5. Placówki oświatowe na terenie miejscowości Legnickie Pole.....	12
Tabela 6. Pozostałe podmioty gospodarcze na terenie Legnickiego Pola.....	20
Tabela 7. Zadania priorytetowe – lista.....	29
Tabela 8. Harmonogram wdrożenia i budżet działań.....	38
Tabela 9. Harmonogram wdrożenia Planu Odnowy Miejscowości Legnickie Pole.....	40